

Dell Active Pen

5000 Series

用户指南



注、小心和警告



注: “注”表示可以帮助您更好地使用计算机的重要信息。



小心: “小心”表示可能会损坏硬件或导致数据丢失, 并说明如何避免此类问题。



警告: “警告”表示可能会造成财产损失、人身伤害甚至死亡。

版权所有 © 2015 Dell Inc. 保留所有权利。本产品受美国、国际版权和知识产权法律保护。Dell™ 和 Dell 徽标是 Dell Inc. 在美国和/或其他司法管辖区的商标。所有此处提及的其他商标和产品名称可能是其各自所属公司的商标。

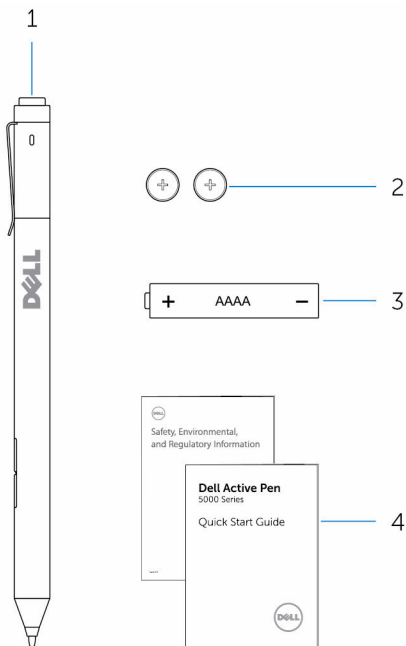
2015 - 09

Rev. A00


目录

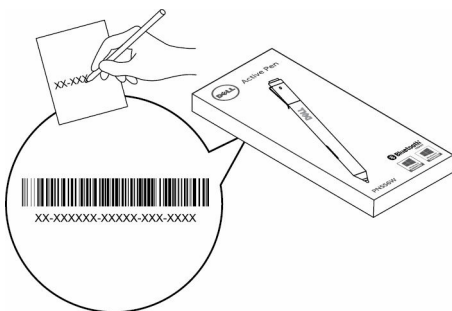
包装箱内物品	4
功能.....	5
启动 Dell Active Pen.....	6
安装电池.....	6
安装 AAAA 电池.....	6
安装币形电池.....	6
卸下币形电池固定器.....	9
配对蓝牙设备	10
活动触控笔控制 面板.....	12
安装活动触控笔控制面板	12
使用活动触控笔控制面板.....	13
握住 Dell Active Pen.....	15
故障排除.....	16
规格.....	18
获取帮助 和联系 Dell.....	19
自助资源.....	19
联系 Dell.....	19
法定信息.....	21
保修.....	21
监管声明.....	22
FCC 公告（仅限美国）和其他监管信息.....	22

包装箱内物品



- 1 Dell Active Pen
- 2 币形电池（2 个）
- 3 AAAA 电池
- 4 手册

 **注:** 出于保修目的，请记下包装箱上的 PPID 编号或保留包装箱。



功能



功能	功能
1 笔尖	在触摸屏上移动笔尖即可移动指针。您可书写、绘图和选择对象等。
2 底部圆筒按钮	按住此按钮并在您要擦除的区域移动笔尖。要更改此按钮的功能，请参阅 活动触控笔控制面板 。
3 顶部圆筒按钮	按下此按钮可打开上下文菜单或执行右键单击操作。要更改此按钮的功能，请参阅 活动触控笔控制面板 。
4 蓝牙配对指示灯	闪烁白光表示配对模式已启用。显示稳定白光表示配对已完成。有关触控笔与蓝牙设备配对的信息，请参阅 配对蓝牙设备 。
5 顶部按钮	<ul style="list-style-type: none">• 按住 3 秒可启用配对模式• 按住 0.5 秒可打开 OneNote。 注意：此功能即使在设备屏幕锁定时也可工作。• 连续按两次可捕获一个截图并将其发送至 OneNote。• 按住 0.5 秒或连续按两次可唤醒处于已连接待机状态的计算机或平板电脑。 注意：C 此功能仅在支持已连接待机功能部件的设备上可用。• 在演示模式中时，按住 0.5 秒可进入下一个幻灯片，连续按两次可进入上一个幻灯片。 注意：此功能仅在安装活动触控笔控制面板之后可用。有关安装活动触控笔控制面板的说明，请参阅安装活动触控笔控制面板。

启动 Dell Active Pen

安装电池

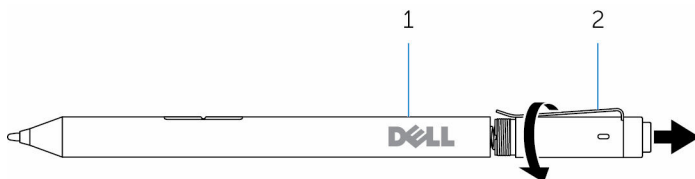
Dell Active Pen 使用一个 AAAA 电池和两个币形电池。

AAAA 电池为笔尖和圆筒按钮提供电能。币形电池为蓝夜功能和顶部按钮快速启动功能提供电能。

安装 AAAA 电池

△ 小心: 错误安装 AAAA 电池会损坏触控笔。

- 1 卸下触控笔的顶盖。



1 触控笔

2 顶盖

- 2 将 AAAA 正极侧朝内插入触控笔。



1 触控笔


2 AAAA 电池

- 3 将顶盖装回触控笔。

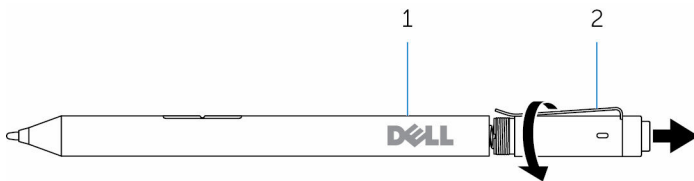


安装币形电池

△ 小心: 错误安装币形电池会损坏触控笔。

 **注:** 当您移除的币形电池时，配对信息将会丢失。要重新配对触控笔和设备，请参阅[配对蓝牙设备](#)。

1 卸下触控笔的顶盖。

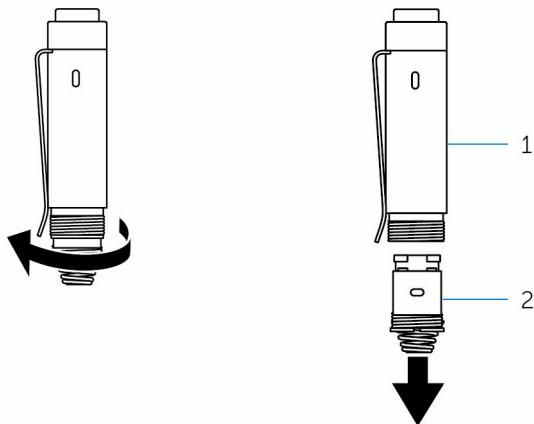


1 触控笔

2 顶盖

2 卸下币形电池固定器。

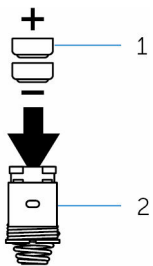
 **注:** 有关详情，请参阅[卸下币形电池固定器](#)。



1 顶盖

2 币形电池固定器

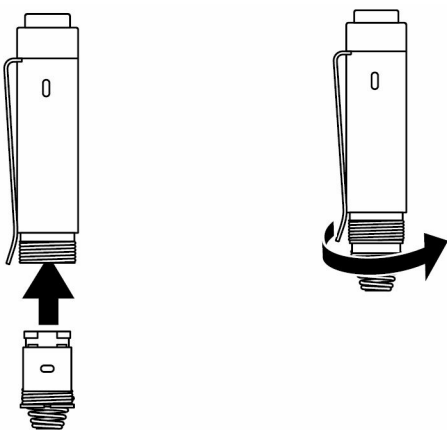
3 将币形电池负极侧朝内插入。



1 币形电池 (2 个)

2 电池座

4 装回币形电池固定器。

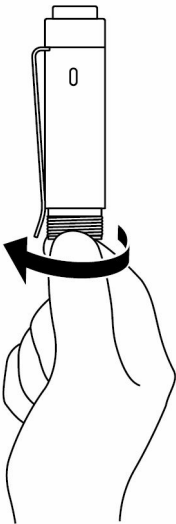


5 装回顶盖。

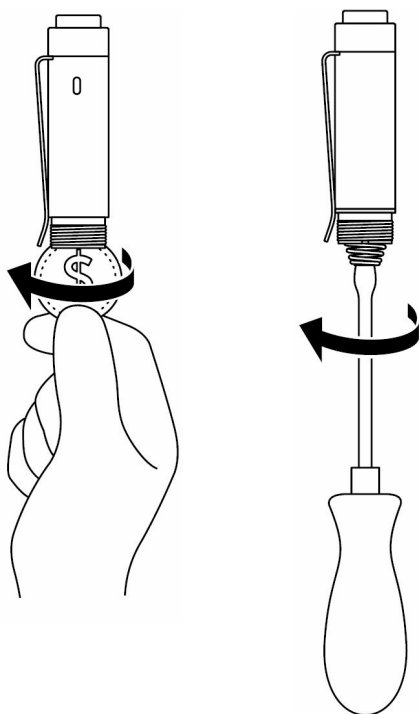


卸下币形电池固定器

使用您的指尖，从顶盖拧下币形电池固定器。




如果用指尖卸下币形电池固定器遇到困难时，请使用硬币或平头精密螺丝刀。



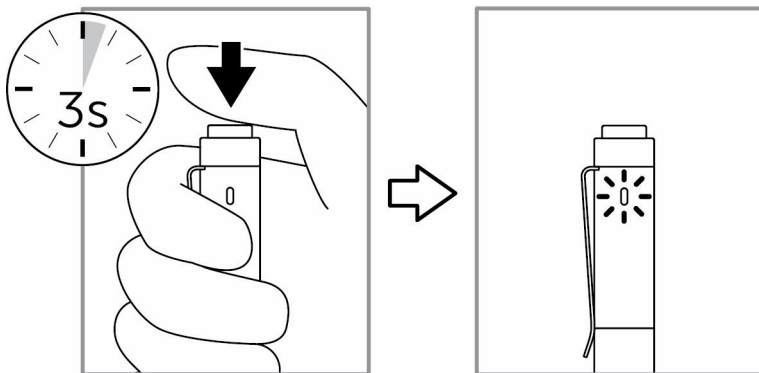
配对蓝牙设备




注: 您只能将 Dell Active Pen 与选定的 Dell 计算机和平板电脑配合使用。有关受支持设备的列表，请访问 www.dell.com。

 **注:** 如果已在蓝牙设备中列出触控笔，将触控笔从列表中移除，然后再配对您的设备。

- 1 按住顶部按钮 3 秒以启动配对模式。
蓝牙配对指示灯开始闪烁以确认配对模式已启用。



- 2 在 Windows 搜索中，输入蓝牙。
- 3 在出现的列表中，点按或点击**蓝牙设置**。
- 4 确保蓝牙已启用。
- 5 在设备的列表中，点按或点击 **Dell PN556W Pen**→**配对**。

 **注:** 如果 **Dell PN556W Pen** 未列出，确保触控笔上的配对模式已启用。

- 6 确认触控笔和设备的配对过程。
蓝牙配对指示灯呈白色稳定亮起数秒以确认配对，然后该指示灯熄灭。触控笔和设备配对之后，当蓝牙启用且它们在蓝牙覆盖范围内时，它们将自动连接。

活动触控笔控制面板

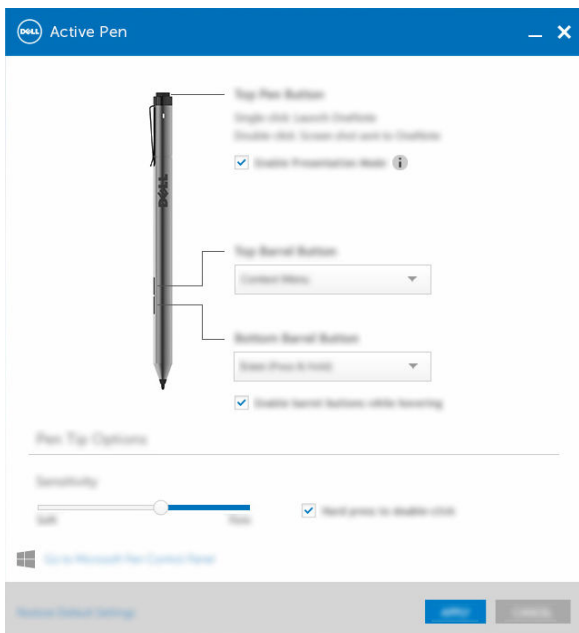
您可以使用活动触控笔控制面板自定义 触控屏的按钮和更改按压灵敏度等。

安装活动触控笔控制面板

安装活动触控笔控制面板：

- 1 启动计算机或平板电脑。
- 2 转至 www.dell.com/support/drivers。
- 3 点按或点击**查看产品**。
- 4 点按或点击**电子产品和附件**。
- 5 点按或点击**手写笔**。
- 6 点按或点击 **Dell Active Pen 5000 系列**。
- 7 向下滚动页面并展开**应用程序**。
- 8 点按或点击**下载文件**。
- 9 保存文件。
- 10 下载完成之后，打开文件并按照屏幕上的说明安装活动触控笔 控制面板。

使用活动触控笔控制面板



触控笔顶部按钮

选择**启用演示模式**以使用该按钮浏览 PowerPoint 演示。

顶部圆筒按钮

允许您在单击该按钮时选择以下一项功能：

- **上下文菜单**（右键单击）
- **擦除**（按住以擦除）
- **Page Up 键**
- **Page Down 键**
- **复制**
- **粘贴**
- **撤消**
- **恢复**

注意：选择**悬停时启用圆筒按钮**可在将笔尖悬停在屏幕上时启用选择的顶部圆筒按钮功能，笔尖无需触碰屏幕。

底部圆筒按钮

允许您在单击该按钮时选择以下一项功能：

- **擦除**（按住以擦除）
- **上下文菜单**（右键单击）
- **Page Up 键**
- **Page Down 键**
- **复制**
- **粘贴**
- **撤消**
- **恢复**

注意：选择**悬停时启用圆筒按钮**可在将笔尖悬停在屏幕上时启用选择的底部圆筒按钮功能，笔尖无需触碰屏幕。

笔尖选项

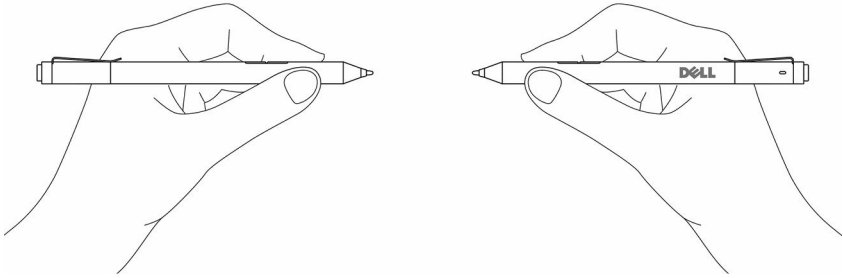
移动幻灯片以更改触控笔灵敏度。选择**按住以双击**可在按住笔尖时启用双击功能。



注：单击**进入 Microsoft 触控笔控制面板**连接更多配置选项。

握住 Dell Active Pen

如同握住铅笔或钢笔一样握住 Dell Active Pen。调整握力，以便轻松使用筒形按钮。绘画或定位 Dell Active Pen 时确保不要意外按下筒形按钮。



故障排除



注: 您只能将 Dell Active Pen 与选定的 Dell 计算机和 平板电脑配合使用。
有关受支持设备的列表, 请访问 www.dell.com。

问题	可能的原因	可能的解决方案
触控笔不工作。	<ul style="list-style-type: none">• 电池安装不正确。• 电池电量不足。	<ul style="list-style-type: none">• 确保电池安装正确。有关详细信息, 请参阅 安装电池。• 更换电池。有关详细信息, 请参阅 安装电池。
触控笔无法书写, 圆筒按钮不工作。	AAAA 电池安装不正确 或 电量不足。	更换 AAAA 电池, 有关详细信息, 请参阅 安装 AAAA 电池 。
圆筒按钮的默认 功能不工作。	应用程序不支持这些功能。	在支持这些功能的 OneNote 或其他应用程序中测试圆筒按钮。
按住顶部按钮 0.5 秒无法打开 OneNote。	<ul style="list-style-type: none">• OneNote 未安装。• 触控笔与设备未配对。• 币形电池可能电量不足。• 装回币形电池后, 触控笔不会与您的设备重新配对。	<ul style="list-style-type: none">• 确保您的设备中已安装 OneNote。• 确保触控笔已与设备配对。有关详细信息, 请参阅 配对蓝牙设备。• 更换币形电池。有关详细信息, 请参阅 安装币形电池。• 从蓝牙设备列表中移除触控笔, 然后与您的设备重新配对。有关详细信息, 请参阅 配对蓝牙设备。
连续按顶部按钮 无法捕获截图。	您的设备未安装 Windows 更新 KB2968599。	从 Microsoft 网站安装 Windows 更新 KB2968599。

问题	可能的原因	可能的解决方案
无法将触控笔 与设备配对。	<ul style="list-style-type: none"> 不受支持的设备。 设备上的蓝牙驱动程序已过期。 	<ul style="list-style-type: none"> Dell Active Pen 仅能与 Dell 设备配合使用。 为您的设备安装最新的蓝牙驱动程序
触控笔在蓝牙设备列表下显示为 未连接 。	触控笔与设备 未正确配对。	<ul style="list-style-type: none"> 为您的设备安装最新的蓝牙驱动程序 从蓝牙列表中移除触控笔并 重新将其配对。有关将触控笔与设备配对的详细信息，请参阅配对蓝牙设备。
蓝牙配对 没有打开。	币形电池可能 电量不足。	更换币形电池。有关详细信息，请参阅 安装币形电池 。
按住顶部按钮 0.5 秒或连续按两次按钮不会唤醒处于连接的待机计算机或平板电脑。	您的计算机或平板电脑不支持连接的待机功能部件。	请确保在支持连接待机功能的计算机和平板电脑上使用此功能。在 Dell 网站上搜索 PN556W 以获取受支持设备的列表。

规格

型号	PN556W
长度	145 毫米（5.71 英寸）
直径	9.5 毫米（0.37 英寸）
重量	18 克（0.04 磅）
无线	智能低功耗蓝牙 4.0
无线覆盖范围	10 米（32.80 英尺）
笔尖可检测高度	5 毫米至 10 毫米（0.2 英寸至 0.39 英寸）
电池	<ul style="list-style-type: none">• AAAA 非可充电电池• 319 币形（2 个）
受支持的操作系统	<ul style="list-style-type: none">• 安装有最新更新的 Windows 8.1• Windows 10

获取帮助 和联系 Dell

自助资源

使用这些在线自助资源，您可以获得有关 Dell 产品和服务的信息和帮助：

有关 Dell 产品和服务的信息

www.dell.com

Windows 8.1 和 Windows 10

Dell 帮助和支持应用程序



Windows 10

开始使用应用程序



Windows 8.1

帮助 + 提示应用程序



访问 Windows 8.1 和 Windows 10 中的帮助

在 Windows 搜索中，输入**帮助和支持**，然后按 **Enter** 键。

操作系统的联机帮助


www.dell.com/support/windows


故障排除信息、用户手册、设置说明、产品规格、技术帮助博客、驱动程序、软件更新等等

www.dell.com/support

联系 Dell

如果因为销售、技术支持或客户服务问题联络 Dell，请访问 www.dell.com/contactdell。

 **注：**可用性 会因国家和地区以及产品的不同而有所差异，某些服务可能在您所在的国家/地区不可用。

 **注：**如果没有活动的 Internet 连接，您可以在购货发票、装箱单、帐单或 Dell 产品目录上查找联系 信息。

法定信息

保修

有限保修和退回政策

Dell 品牌产品享有 1 年有限硬件保修。如果与 Dell 系统一起购买，其将享有系统保修。

对于美国客户：

您购买和使用本产品受 Dell 最终用户协议的约束，您可以在 www.dell.com/terms 上找到该协议。该文档包含具有约束力的仲裁条款。

对于欧洲、中东和非洲客户：

销售和使用的 Dell 品牌产品受适用的国家消费法律权利、您签订的任何零售商销售协议的条款（在您与零售商之间适用）和 Dell 最终用户合同条款的约束。

Dell 还可能提供其他硬件保修 - Dell 最终用户合同和保修条款的详细信息可在 www.dell.com 上找到，从首页底部的列表中选择您所在的国家/地区，然后以单击最终用户条款的“条款和条件”链接或者保修条款的“支持”链接。

对于非美国客户：

销售和使用的 Dell 品牌产品受适用的国家消费者法权利、您签订的任何零售商销售协议的条款（在您与零售商之间适用）和 Dell 保修条款的约束。Dell 还可能提供其他的硬件保修—Dell 保修条款的详细信息可在 www.dell.com 上找到，从首页底部的列表中选择您所在的国家/地区，然后以单击最终用户条款的“条款和条件”链接或者保修条款的“支持”链接。


监管声明

FCC 公告（仅限美国）和其他监管信息

有关 FCC 公告和其他监管信息，请参阅 www.dell.com/regulatory_compliance 上的合规网站。

此设备符合 FCC 公告第 15 部分的规定。操作受以下情况约束：

- 1 此设备不会产生有害干扰。
- 2 此设备必须接受所接收到的任何干扰，包括可能导致多余操作的干扰。

 **小心:** 未经负责合规方明确许可而对此设备进行更改或修改，可能会导致用户操作该设备的授权作废。

此设备经过检测，证明符合 FCC 条例第 15 部分中对 B 级数字设备的限制。这些限制旨在提供合理的保护，以防止安装在居住区的设备产生有害干扰。此设备会产生、使用和辐射射频能量，如果未按照说明安装和使用，可能会对无线电通信造成有害干扰。但是，并不能保证在特定安装中不会发生干扰。如果此设备确实对无线电或电池接收造成有害干扰（可以通过关闭和打开此设备进行确定），请用户尝试以下一种或多种措施来排除干扰：

- 重新调整接收天线的方向或位置。
- 增大设备与接收器之间的距离。
- 将设备连接至与接收设备不同的电路插座。
- 咨询经销商或有经验的无线电/电视技术人员以获得帮助。

此设备必须使用屏蔽电缆以确保符合 FCC 的 B 类限制。